



MBE News

La newsletter de Mayotte Bureau d'Etudes
N°2 – décembre 2012

L'actualité

Le bureau d'études sera fermé du 24 décembre au 02 janvier 2013.

Coordonnées

Mayotte **B**ureau d'**E**tudes

BP 1357 – Imm. MEGA (1^{er} étage)
Kawéni
97600 Mamoudzou

Tél : 02.69.60.66.68

Fax : 02.69.60.66.67

Mail: mayotte.be@wanadoo.fr

EDITO

L'année 2012 s'achève déjà, avec son lot de projets, et dans ce contexte MBE a franchi discrètement cette année le cap des 10 années d'existence et d'activités à Mayotte.

10 ans d'expérience, 10 ans de projet, de collaboration régulière et loyale avec les collectivités locales à la construction de l'île. Un grand MERCI aux différents acteurs, Maîtres d'ouvrages, Entrepreneurs de ce développement, de nous avoir fait confiance.

A l'image de Mayotte qui évolue dans la voie choisie par sa population, avec des avantages mais aussi des inconvénients, MBE va également évoluer et continuer à travailler pour proposer les meilleures prestations d'ingénierie possible, pour la satisfaction de tous.

A l'année prochaine, en 2013 et au nom de tous les collaborateurs :

BONNES FETES DE FIN D'ANNEE.

Eric LANDMANN – Le Gérant

COMPETENCES ACTUELLES

POLE ENVIRONNEMENT

- ⇒ **Dossiers réglementaires** : Etudes d'impact et notices d'impact sur l'environnement, Dossiers d'Installations Classées pour la Protection de l'Environnement, Loi sur l'eau, Autorisation de défrichement
- ⇒ **Etudes et diagnostics** : Diagnostic déchets avant démolition, Etude de faisabilité filières Déchets, ISDI (Site de Dépôt Déchets Inertes – Trvx TP)
- ⇒ **Dossiers spécifiques** : Déclaration d'Utilité Publique - Déclaration de Cessibilité des Parcelles

POLE AMENAGEMENTS

- ⇒ **Etudes VRD** : terrassements, Adduction Eau Potable, réseaux Eaux Pluviales et Eaux Usées
- ⇒ **Maitrise d'œuvre** : conception et suivi des travaux

Environnement

ZOOM SUR ...

MAYOTTE BUREAU D'ETUDES

MBE

BP 1357 - 97600 MAMOUZOU
Tel: 0269 60 66 68 - Fax: 0269 60 66 67



Le bureau d'études MBE est le représentant local d'Ecosystèmes.

Eco-systèmes est un éco-organisme agréé par les pouvoirs publics depuis le 9 juin 2006. Eco-systèmes est un organisme à but non lucratif agréé pour le collecte et le recyclage des appareils électriques et électroniques.



Points de Collecte



DÈS AUJOURD'HUI...

⇒ **La reprise du « un pour un »** : à l'achat d'un électroménager neuf, le magasin a l'obligation de vous reprendre l'ancien.

EN 2013...

⇒ **L'apport volontaire** : déposer votre électroménager dans un point de collecte Ecosystèmes.



Nous étions présents à la semaine de la réduction des déchets pour communiquer sur la filière des Déchets d'Equipements Electriques et Electroniques (DEEE). Cette filière est en train de se mettre en place à Mayotte.

Cet évènement avait pour but de présenter à la population mahoraise les futures filières de tri sélectif sur le 101^{ème} département.

SEMAINE EUROPÉENNE DE LA RÉDUCTION DES DÉCHETS
DU 19 AU 23 NOVEMBRE **EPTMON 2012**

Exposition
DEAL/Terre plein de M'Tsapéré
8h30-11h30 / 14h-16h

Information du public
Le 20/11/2012
DEAL/Terre plein de M'Tsapéré
De 8h30 à 11h30

- Présentation du programme local et du rôle des différents acteurs (DEAL/ADEME)
- Les enjeux sanitaires (ARS)
- Présentation de la politique des déchets (CG)
- Réduction et recyclage des déchets (ADEME/Eco-systèmes/Eco emballage/Mairie de Mamoudzou)
- Activités des opérateurs privés (Star/Enzo)

Logos: ARS, ar, Eco-systèmes, ECO EMBALLAGES, etc.

Environnement

Emmaüs

Nous avons été missionnés pour étudier la faisabilité de l'implantation d'une structure de réemploi à Mayotte.

L'objectif du projet était de permettre à Emmaüs de bénéficier d'un outil d'aide à la décision.

Dans cette étude, il s'agit d'identifier les forces, faiblesses, opportunités et menaces du projet d'un point de vue social, économique et environnemental.

La richesse des informations obtenues, issues des entretiens, apporte une réelle valeur ajoutée à cette étude.

Le croisement de données qualitatives et quantitatives a permis de bénéficier d'une vision globale du contexte socio-économique et environnementale de Mayotte, en lien avec le sujet de l'étude.



Diagnostic déchets

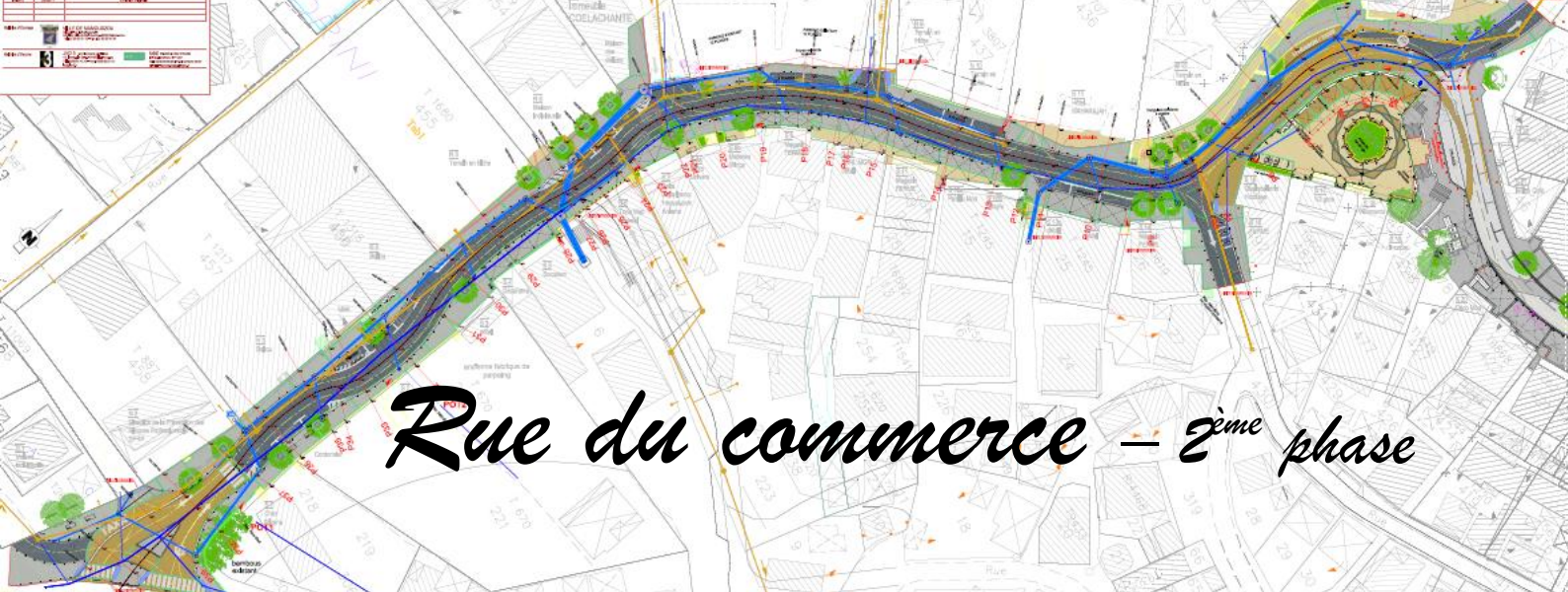
La prise en compte de la problématique déchets la plus en amont possible permet de préserver le cadre de développement de Mayotte et de ses activités.

Le Détachement de la Légion Etrangère de Mayotte nous a missionné pour réaliser un diagnostic déchets avant la démolition de plusieurs bâtiments sur le quartier Cabaribère en Petite-Terre.

Un diagnostic déchets permet de planifier et de gérer ces déchets de démolition de bâtiments. Les incidences sur l'environnement d'une gestion inadaptée des déchets sont multiples en termes de pollution de l'eau et en particulier du lagon, des sols ou de l'air, en termes paysagers, en termes de nuisances sonores comme en termes de préservation des ressources en matières premières. Les incidences économiques sont particulièrement importantes également car non négligeables.

Les principaux objectifs pour préserver l'environnement sont :

- Minimiser les flux de déchets, optimiser le tri et le réemploi ;
- Orienter les flux de déchets vers les installations de collecte et de traitement existantes conformes à la réglementation.
- Orienter les flux de déchets industriels et spéciaux vers les filières d'élimination existantes à Mayotte ;
- Proposer des débouchés aux matériaux recyclés et en favoriser l'utilisation.



MBE AU CŒUR DE L'AMÉNAGEMENT URBAIN À MAYOTTE...

Depuis plusieurs années, la Ville de Mamoudzou souhaite dynamiser son centre urbain.

L'Aménagement de la Rue du Commerce constitue un bel exemple de cette volonté.

Suite à la première phase du projet livrée en août 2010, les objectifs de l'équipe de Maîtrise d'Œuvre JVO3 - MBE restent clairs :

- Renforcer l'attractivité de la Rue du Commerce,
- Développer l'accessibilité piétonne par la reconquête du domaine public,
- Maintenir la circulation automobile.



RENFORCER L'ATTRACTIVITÉ DE LA RUE DU COMMERCE :

Le but est de développer les aspects esthétiques et fonctionnels de la Rue.

Sur le plan esthétique, ce projet a permis d'étendre la palette des revêtements proposés jusqu'alors sur l'île. Ainsi, l'utilisation du béton désactivé et du béton coloré (noir) constitue une grande première à Mayotte.

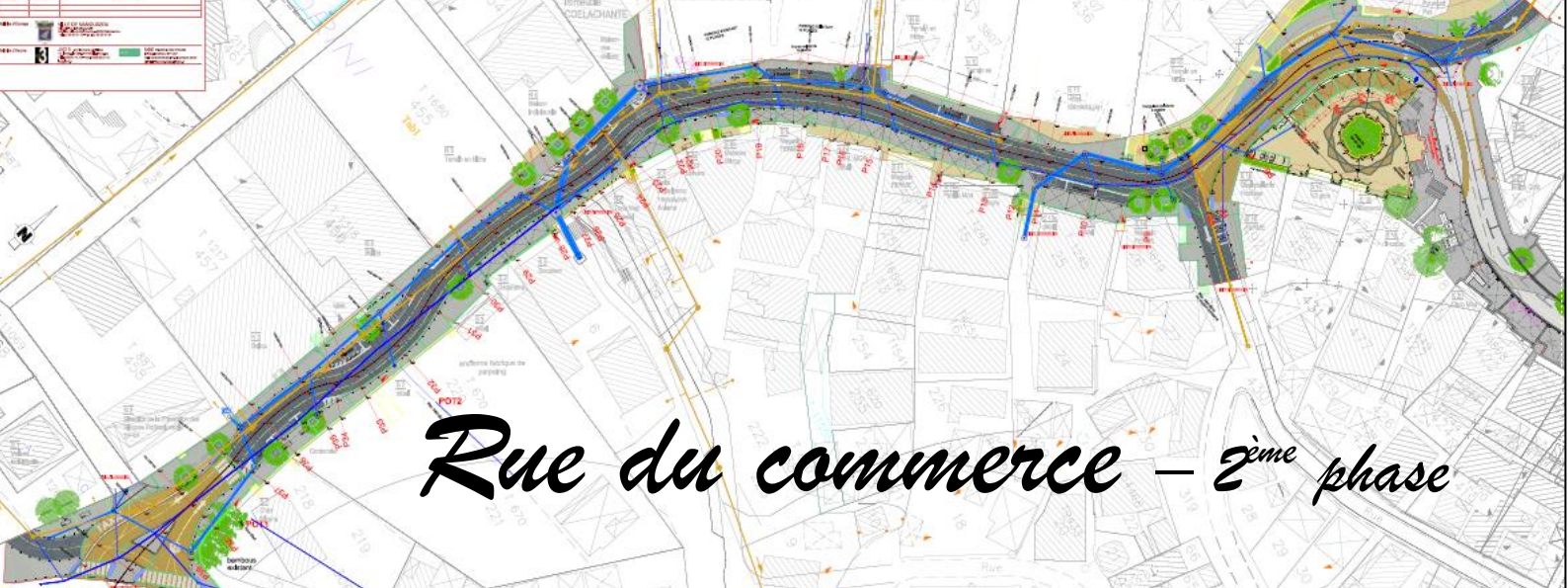
Un effort important a également été consacré à l'effacement des lignes électriques aériennes. Tous les réseaux ont été ainsi enterrés afin de mettre un terme à la présence disgracieuse des nombreux fils électriques sur la Rue.

Sur le plan fonctionnel, un véritable éclairage urbain est mis en place afin de renforcer l'attractivité de la Rue à la nuit tombée.

Certains commerces pourront également développer leur activité sur un domaine public aménagé (via demande d'autorisation d'occupation de l'espace public).



Afin de limiter l'impact des livraisons sur la circulation automobile, des bornes amovibles sont disposées pour permettre l'approvisionnement des commerces en dehors de la voie de circulation.



DÉVELOPPER L'ACCESSIBILITÉ PIÉTONNE :

La reconquête de domaine public permet de développer sensiblement la qualité de la circulation piétonne. D'une largeur de 2,00 à 5,00m les trottoirs de la Rue permettent aux piétons de circuler aisément sur le tronçon. La présence de bornes permet en outre de sécuriser efficacement l'espace piétonnier.



MAINTENIR LA CIRCULATION AUTOMOBILE :

En l'absence d'alternative relative au transport et au stationnement sur la zone, la circulation et le stationnement automobile devaient être maintenus sur le tronçon.

Dans ce cadre, la circulation a été maintenue sur le tronçon qui compte aujourd'hui une cinquantaine de places de parking.



Acteurs du projet :

Financement : Conseil Général / Ville de Mamoudzou / ANRU

Maîtrise d'Ouvrage : Ville de Mamoudzou

Maîtrise d'œuvre : JVO3, MBE

Entreprises : COLAS





Maitre d'ouvrage : SMIAM

Budget de l'opération : 350 000 euros

Planning des travaux : avril 2011 – plateau réceptionné au mois de juillet 2012

Missions : Notre mission d'étude consiste à assurer la mise aux normes de ce plateau polyvalent afin qu'il réponde aux règles d'homologation

Avant les travaux, nous constatons notamment que :

- Le revêtement de la plateforme était altéré
- La clôture et les portails étaient défectueux
- L'assainissement pluvial était inexistant
- Les agrès (buts) n'étaient pas conformes

L'étude porte ainsi sur :

- La réfection du revêtement de la plateforme
- La réalisation des tracés handball, basket-ball, tennis et volley-ball
- La reprise de la clôture haute en éléments rigides type 2D SUPER de 1.00 m
- L'assainissement des eaux pluviales
- Le remplacement des agrès existants par la pose de buts conformes



Terrain de football de Mtsangadoua

Maitre d'ouvrage : SMIAM

Budget de l'opération : 1 200 000 euros

Planning des travaux : 1^{ère} phase en 2010 et la seconde en 2012, livrable début 2013

Suite à l'effondrement de l'ancien terrain de football de Mtsangadoua, celui-ci était devenu impraticable pour des raisons de sécurité et d'inondation. Le SMIAM a été retenu pour la réhabilitation de ce terrain.

Dans un premier temps, il a été demandé de construire un mur de soutènement pour pallier à l'effondrement du terrain. Ensuite, le réseau eaux pluviales a été posé pour empêcher une éventuelle inondation. Ensuite, la plate-forme et l'éclairage ont été réalisés. A ce jour, il ne manque plus qu'à installer les agrès et la clôture pour que ce terrain de football soit livré.



Koungou Manga



Maitrise d'œuvre : Société Immobilière de Mayotte

Planning des travaux : Lancement au mois de mai.

Budget de l'opération : environ 3,5 millions d'euros

Missions : Etudes terrassement démolition des maisons existantes, réseaux divers, aménagements extérieurs

Le projet Koungou Manga se situe dans un lotissement SIM Koungou Village, commune de Koungou. Le projet a pour objectif la construction de 26 logements d'habitation intermédiaires.

Terrassement Démolitions



Réseaux divers



Aménagements extérieurs



Aéroport de Mayotte - VRD

Mission EXE - VRD

Constructeur : SNC-LAVALIN

Sous-traitant : GTA

Début des travaux : juin 2012

Missions : Mission étude technique EXE – LOTS C102, C103 et C201

OPTIMISATION

L'optimisation des tracés consiste à prendre en compte les contraintes caractérisant le site. Ces contraintes sont notamment liées aux :

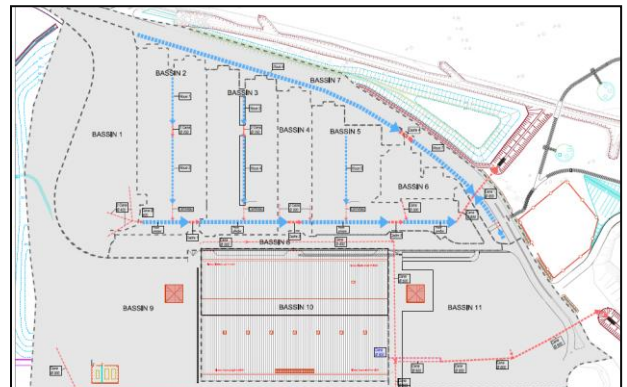
- Modifications réalisées entre la phase d'étude et la phase d'exécution,
- Adaptations nécessaires à l'intégration des ouvrages dans le contexte du projet,
- Coût de réalisation.



VÉRIFICATION

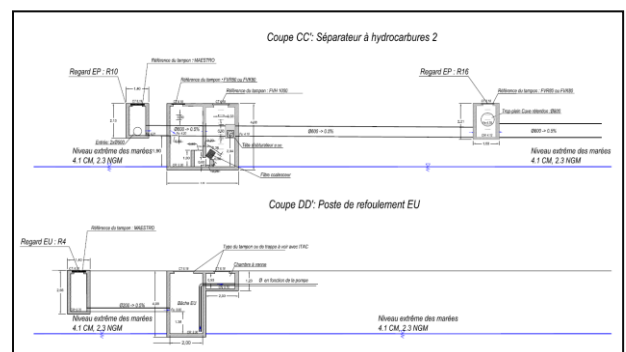
Cette mission a pour but de vérifier la capacité d'évacuation des réseaux humides et des ouvrages de franchissement. Elle comprend également :

- La réalisation d'une note hydraulique décrivant le fonctionnement de ces réseaux,
- L'édition de l'ensemble des pièces graphiques et carnets de détails nécessaires à la bonne réalisation des travaux,
- La synthèse de l'ensemble des réseaux VRD.



CONCEPTION

La conception concerne principalement les séparateurs à hydrocarbures, les ouvrages de franchissement et le poste de refoulement des eaux usées. Ces ouvrages hydrauliques sont nécessaires au bon fonctionnement du réseau.



Voirie Boucle Passot

Commune de Mamoudzou

Objet du Marché :

« TRAVAUX DE REHABILITATION DES VOIRIES COMMUNALES SECTEUR MAMOUDZOU CENTRE – ENTRE ROND POINT PASSOT ET MAIRIE DE MAMOUDZOU »

Maître d’Ouvrage : COMMUNE DE MAMOUDZOU

Conduite d’opération : Direction des Services Techniques de la Mairie

Maître d’œuvre études et travaux : MBE Sarl

Allotissement :

- LOT 01 – VOIRIE
- LOT 02 – GARDES CORPS
- LOT 03 – GENIE CIVIL/MACONNERIE
- LOT 04 – ECLAIRAGE
- LOT 05 – ESPACES VERTS



Travaux en cours
Fin prévue 1^{er}
Trimestre
2013

Objectif de l’Aménagement :

- ↳ Réhabilitation de la Chaussée
- ↳ Gestion des Eaux pluviales
- ↳ Sécurisation piétons / Elargissement de la zone de Trottoir
- ↳ Continuité avec l’Aménagement de la Rue du Commerce 1^{er} Tranche

